

**Årjäng NV etapp 2. Kulturmiljöutredning och naturvärdesbedömning
av vindkraftpark inom Årjängs kommun.**



Författare Stig Swedberg och Lars Gerre

Kulturlandskapet rapporter 2019:8



Årjäng NV etapp 2. Kulturmiljöutredning och naturvärdesbedömning av vindkraftpark inom Årjängs kommun

Författare Stig Swedberg och Lars Gerre

Administrativa uppgifter

Fastighet: Tvärdalen 1:107 m fl, Årjängs kommun, Värmlands län.

Uppdragsgivare: Rabbalshede Kraft AB

Fältarbetsperiod: 2019-05-02 - 2019-05-09

Projektnummer: 19083

Projektansvarig: Annika Östlund

Fältansvarig: Stig Swedberg

Övrig fältpersonal: Lars Gerre och Linda Wigert

För personalens meriter hänvisas till Kulturlandskapets hemsida.

Utredningsområdets storlek: 122 ha

Belägenhet i SWEREF 99 TM: Norr 6589 200 m, Öst 332 500 m

Höjd över havet: 200-250 meter

Arkiv: Kulturlandskapet

Dokumentationsmaterial: Fotografier, fotolista, mätfiler och beskrivningar.

Digitalt dokumentationsmaterial förvaltas av Kulturlandskapet.

Årjäng NV etapp 2. Kulturmiljöutredning och naturvärdesbedömning av vindkraftpark inom Årjängs kommun.

Kulturlandskapet rapporter 2019:8

© Kulturlandskapet 2019

Författare: Stig Swedberg och Lars Gerre

Foton: Där fotograf ej anges är bilder tagna av fältpersonalen.

Omslagsbild framsida: Ett märke i aktiv gräns i kanten på avverkningszon för kabelgatan till Årjäng NV etapp 1. I bakgrunden syns en av de gamla aspar som kan sägas vara typiska för området. Aspen har sparats som hänsyn inom avverkningszonen. Foto mot väster.

Bild baksida: Ett gränsmärke vilket markerar en gräns känd från storskifteskarta från 1798. Foto mot söder.

Orienteringskarta: Framställd av Kulturlandskapet med data från Map Maker, FMIS samt Länsstyrelsen i Värmland.

Topografisk grundkarta samt plankarta: Tillhandahållen av uppdragsgivaren.

Övriga kartor och situationsplaner: Framställda av Kulturlandskapet.

Redigering och layout: Zanna Friberg

Sökord: Gränsmärken, 1700-tal, 1800-tal, 1900-tal, Värmland

Kulturlandskapet

Ekelidsvägen 5

457 40 FJÄLLBACKA

www.kulturland.se

kontakt@kulturland.se

Innehåll

Sammanfattning	5
Del 1 Inledning	6
Bakgrund och syfte	6
Utredningsområdet	6
Naturmiljö	6
Tidigare utredningar	6
Metod	7
Arkivstudier	7
Del 2 Naturvärdesbedömning	9
Resultat	9
Bedömning och rekommendationer	13
Del 3 Kulturmiljöutredning	15
Resultat	15
Kulturmiljövärden inom området	17
Bedömning och rekommendationer	17
Källor	19
Bilagor	20
Bilaga 1. Hänsynslista natur	21
Bilaga 2. Hänsynslista kultur	24



Illustration 1. Översiktskarta över delar av Årjängs kommun med utredningsområdet markerat.

Årjäng NV etapp 2. Kulturmiljöutredning och naturvärdesbedömning av vindkraftpark inom Årjängs kommun.

Sammanfattning

Kulturlandskapet under maj 2019 utfört en kompletterande kulturmiljöutredning och naturvärdesbedömning inom vindkraftpark Årjäng NV etapp 2 på uppdrag av Rabbalshede Kraft. I uppdraget har också ingått att kvalitetssäkra resultaten från tidigare kulturmiljöutredningar och naturvärdesbedömningar, då de äldsta utfördes inom utredningsområdet 2012. Utredningsområdet är beläget inom Holmedals och Silbodals socknar, 7 kilometer väster om Årjäng mellan Holmerud och Furskog. Vindkraftparken är belägen cirka 240 meter över havet och omfattar åtta verk.

I västra delen av området finns till stor del äldre talldominerad skog och hållmarkstallskog med inslag av sumpskogar och några mindre, öppna myrar. I den smala Delesdalen finns grandominerad skog, en och våtmarksstråk. Dalgången delar utredningsområdet i en västlig och en östlig hälft. Den östra delen av utredningsområdet domineras av likåldriga ungsko- gar med tall, i mindre delar med större inslag av gamla lövträd, främst asp. Även i den östra delen finns inslag av sumpskogar och mindre partier med äldre tallskog.

Den inmätta naturhänsynen gäller huvudsakligen detaljhänsyn vid fuktiga och blöta miljöer samt värdefulla träd. Öster om Fisketjärn samt väster om Delesdalen finns till stor del äldre talldominerad skog, liksom vid verk 3 och 8. Man bör i dessa delar begränsa avverkningar

för vägar och verksplatser så långt det är möjligt. I korridoren mellan Fisketjärn och verk 8 finns spridda äldre och gamla tallar som lämnats som frötallar och/eller hänsyn vid tidigare avverkningar. Dessa träd bör i största möjliga mån lämnas kvar.

Kulturmiljön i området utgörs av lämningar från historisk tid. Hur gamla är svårt att avgöra, de äldsta beläggen går att hänföra till slutet av 1700-talet. Det utesluter dock inte att vissa av lämningarna är betydligt äldre. De äldsta beläggen för närliggande gårdar är från 1500-talet, det är inte otänkbart att de äldsta gränsmärkningarna anlagts under den mellanliggande tidsperioden.

Inom utredningsområdet berörs totalt 41 lämningar. Av dessa har 17 bedömts som fornlämningar, 23 som övriga kulturhistoriska lämningar samt en som möjlig fornlämning. Lämningarna utgörs av 40 gränsmärken och en färdväg. Generellt bör ett skyddsområde på 10 meter tillämpas för övriga kulturhistoriska lämningar. För fornlämningar bör ett generellt skyddsområde om 30 meter tillämpas. Om tveksamhet uppstår huruvida det är möjligt för uppdragsgivaren att uppfylla detta bör omedelbar kontakt tas med länsstyrelsen.

Färdvägen L2005:6482 (Holmedal 285) är en viktig lämning i sammanhanget och bör visas särskild hänsyn.

Del 1 Inledning

Bakgrund och syfte

Rabbalshede Kraft erhöll 2014 miljö tillstånd för att uppföra och driva vindpark Årjäng NV etapp 2 (ÅNV2). Vindparken omfattade då upp till åtta vindkraftverk med totalhöjd upp till 200 meter.¹ Rabbalshede Kraft erhöll 2014 miljö tillstånd för att uppföra och driva vindpark Årjäng NV etapp 2 (ÅNV2). Vindparken omfattade då upp till åtta vindkraftverk med totalhöjd upp till 200 meter. I jan 2018 vann en ändringsansökan laga kraft. Ändringen innebär bland annat att högre vindkraftverk får uppföras samt att sex av åtta positioner för vindkraftverk har justerats upp till 30 meter.

Mot bakgrund av dessa förändrade förutsättningar har Kulturlandskapet under maj 2019 utfört kompletterande kulturmiljöutredning och naturvärdesbedömning inom markerat område, se illustration 1. Kulturmiljöutredningen och naturvärdesbedömningen utgör grund för planering och projektering av vindkraftpark Årjäng NV etapp 2.

I uppdraget har också ingått att kvalitetssäkra resultaten från tidigare kulturmiljöutredningar och naturvärdesbedömningar, då de äldsta utfördes inom utredningsområdet 2012.

Utredningsområdet

Det studerade området är cirka 120 hektar stort. Detta område har markerats som *utredningsområde* på kartor i rapporten.

Utredningsområdet är beläget inom Holmedals och Silbodals socknar, 7 kilometer väster om Årjäng mellan Holmerud och Furskog. Vindkraftparken är belägen cirka 240 meter över havet och omfattar åtta verk.

Naturmiljö

I västra delen av området finns till stor del äldre talldominerad skog och hållmarkstallskog med inslag av sumpskogar och några mindre, öppna myrar. I den smala Delesdalen finns grandominerad skog, en och våtmarksstråk. Dalgången delar utredningsområdet i en västlig och en östlig hälft. Den östra delen av utredningsområdet domineras av likåldriga ungskogar med

tall, i mindre delar med större inslag av gamla lövträd, främst asp. Även i den östra delen finns inslag av sumpskogar och mindre partier med äldre tallskog.

Kulturmiljö

Kulturmiljön i området utgörs av lämningar från historisk tid. Hur gamla är svårt att avgöra, de äldsta beläggen går att hänföra till slutet av 1700-talet. Det utesluter dock inte att vissa av lämningarna är betydligt äldre. De äldsta beläggen för närliggande gårdar är från 1500-talet, det är inte otänkbart att de äldsta gränsmarkeringarna anlagts under den mellanliggande tidsperioden.²

Tidigare utredningar

Utredningar och inventeringar för projekt Årjäng NV etapp 2 har utförts sedan 2012.

- 2012 inventeringar av natur- och kulturvärden i samband med projekteringen av vindpark Årjäng NV etapp 2.³
- 2012 inventering av fåglar och fladdermöss.⁴
- 2013, i januari, kompletterande inventering där ett justerat förslag på infartsväg och ledningsgata för elanslutning till parken utreddes.⁵
- 2013, i februari, kompletterande yttrande angående väg- och ledningsdragning inom strandskydd.⁶
- 2013 landskapsanalys.⁷
- 2014 förtydligande bedömning angående väg inom strandskydd.⁸
- 2016 kompletterande bedömning av justerade vägdragningar och verksplatser.⁹
- 2017 kompletterande inventering av fåglar.¹⁰
- 2017 kompletterande bedömning av justerade vägdragningar och verksplatser samt

2 Ljunggren, Swedberg & Östlund 2007.

3 Kahlman & Swedberg 2013 a.

4 Andersson & Gerre 2012.

5 Kahlman & Swedberg 2013 c.

6 Kahlman & Swedberg 2013 d.

7 Jonasson & Swedberg 2013.

8 Kahlman & Swedberg 2014.

9 Nilsson & Swedberg 2016.

10 Gerre 2017.

1 Länsstyrelsens beslut 2014-06-19, dnr 551-5922-2013 samt beslut 2018-12-17, dnr 551-3190-2018.

ny infartsväg.¹¹

- 2018 inventerades spelplatser för tjäder och orre.¹²

Därutöver har även en miljökonsekvensbeskrivning gjorts.¹³

Metod

Inventering i fält ägde rum den 2-4 maj 2019 i halvklart till soligt, men svalt väder för årstiden. Inventeringen utfördes av arkeolog Stig Swedberg och biolog Lars Gerre från Kulturlandskapet.

Om föreslagna vägar och verksplatser berörde känsliga miljöer utökades inventeringsytan. Kulturlämningar och naturhänsynsobjekt fotodokumenterades, beskrevs och mättes in med DGPS. Fornlämningar har rapporterats till Kulturmiljöregistret.

Inmätning av gränsmärken i aktiv gräns har

11 Gerre & Swedberg 2017.

12 Ecocom 2018.

13 Kahlman & Swedberg 2013 b.

skett då de påträffats. De har dock ej eftersökts speciellt. Mot bakgrund av att flera skiften är mycket smala (vissa inte mer än 20 meter breda) har ett visst arbete utförts i fält för att säkerställa om märken ingår i aktiv gräns eller ej.

Arkivstudier

Resultat från tidigare naturvärdesinventeringar i området har gått igenom inför inventeringen 2019. Nyttillkommen information från kartor och ortofoton i Skogsstyrelsens och Länsstyrelsens kartverktyg samt i Artportalen har eftersökts.

Genomgång av tidigare bedömningar av lämningar har gjorts mot bakgrund av förändrat fornlämningsbegrepp i Kulturmiljölagen från 2014. Införandet av Kulturmiljöregistret och utfärdandet av lämningstypistan 4.7 har även påverkat den antikvariska bedömningen av vissa fornlämningstyper. Bedömningen av samtliga lämningar inom området har kvalitetssäkrats gentemot dessa praxisförändringar.

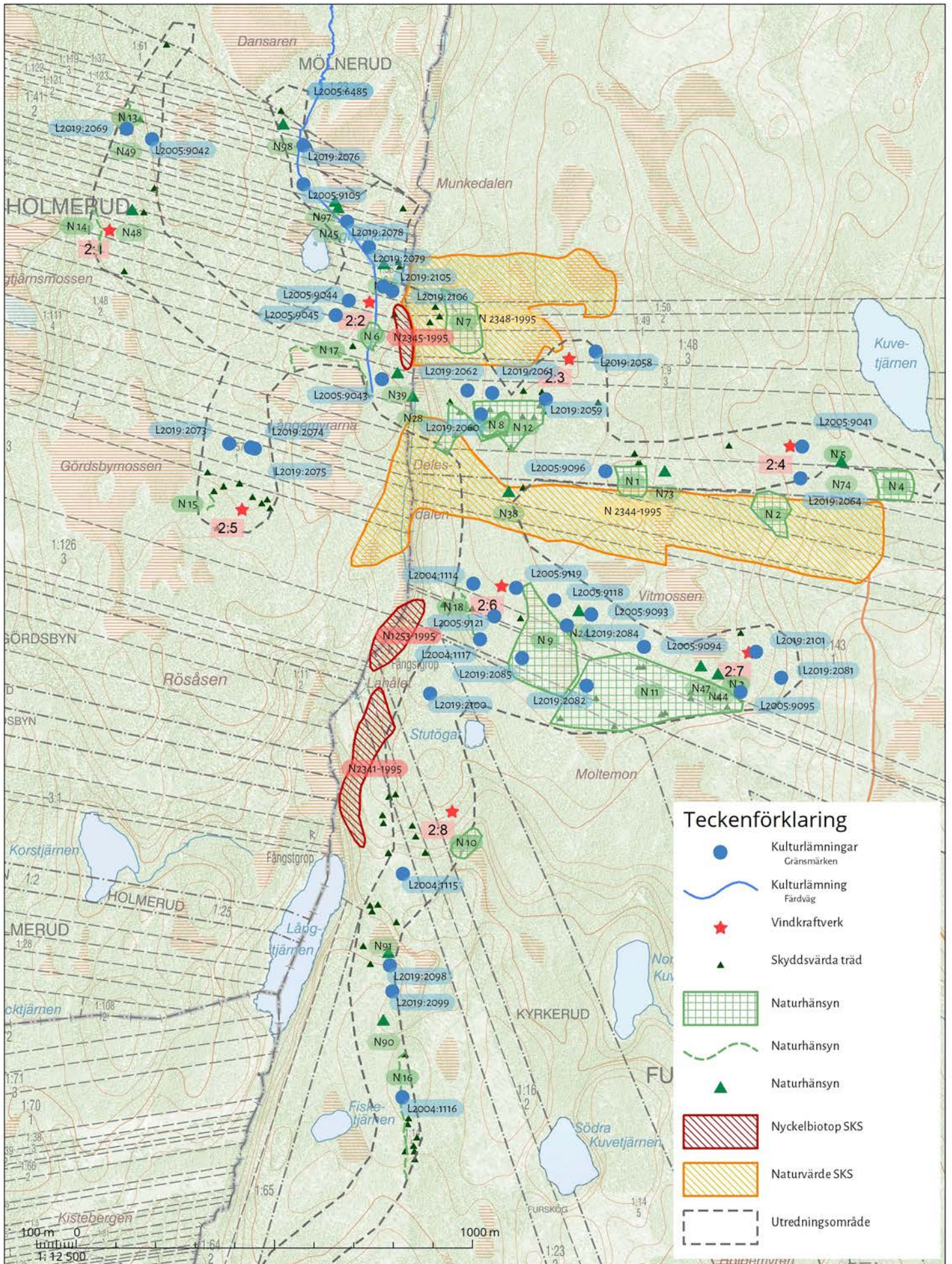


Illustration 2. Redovisning av natur- och kulturvärden inom utredningsområdet. Den sydligaste delen av utredningsområdet är inte med på kartan då inga värden framkom i detta parti. Detaljkartor för norra och södra delen finns på sida 10 och 11.

Del 2 Naturvärdesbedömning

Resultat

För beskrivning av naturhänsyn, se *illustration 2, 4-5* och *bilaga 1*. Förutom denna rapport har shape-filer levererats till uppdragsgivaren, vari ingår totalt utredningsområde samt samtliga objekt eller områden som omfattas av generell eller särskild hänsyn. Objekt som bör visas generell hänsyn är biologiskt värdefulla naturelement som gamla lövträd, bärande träd och grov död ved. Dessa objekt förekommer spritt i området.

Objekt och områden där särskild hänsyn bör visas är huvudsakligen olika typer av våtmarker. Inom dessa bör i möjligaste mån inga avverkningar eller anläggningsarbeten ske.

I området väster om Delesdalen ligger vägar och verksplats 2:1, 2:2 och 2:5 till stor del i äldre talldominerad skog eller äldre hållmarkstallskog. Flera våtmarker, huvudsakligen mindre sumpskogar, finns inom denna del av utredningsområdet. Avgränsningslinjer har mätts in till dessa (naturhänsyn N13 - 15 och N18). En mindre våtmark finns norr om Långemyrarna (naturhänsyn N6). Nordväst om verk 2:2 finns en delvis öppen myr som består av en småskalig mosaik med blötare och torrare partier. Inom

området har flera gamla lövträd, några gamla tallar samt enstaka grov död ved mätts in som naturhänsyn dessa har redovisats på kartan och en förteckning har lämnats till uppdragsgivaren. Sydost om verksplats 2:2, närmast bäcken finns en av Skogstyrelsen registrerad nyckelbiotop (N 2345-1995). Nyckelbiotopen är 0,5 hektar och består av tät, äldre fuktig granskog med inslag av tall och lövträd samt mindre inslag av grov död ved. Strax söder om nyckelbiotopen passerar en befintlig kabelgata Delesdalen. Söder om kabelgatan finns mogen, tätare granskog i en relativt brant sluttning på västra sidan av dalgången och ungskog i sluttningen på östra sidan.

Öster om nyckelbiotopen ligger ett område med naturvärde (N 2348-1995) utpekad av Skogstyrelsen. Området är cirka 12 hektar stort och består av en myr- och skogs mosaik med äldre tallskog med stort inslag av gran i mosaik med äldre eller gammal tallsumpskog. I den södra delen av området har den äldre tallskogen till stor del avverkats. I denna del finns även enstaka gamla lövträd. Den sydvästra delen av naturvärdesområdet ligger inom utredningsområdet. Hänsynsområde N7 består av äldre tallsumpskog med inslag av gamla träd.

Längre åt söder ligger ytterligare ett område med naturvärde (N 2344-1995) utpekad av Skogs-



Illustration 3. Väster om verksplats 7 finns ett område med äldre eller gammal tallsumpskog i mosaik med hållmarkstallskog (naturhänsyn N9).

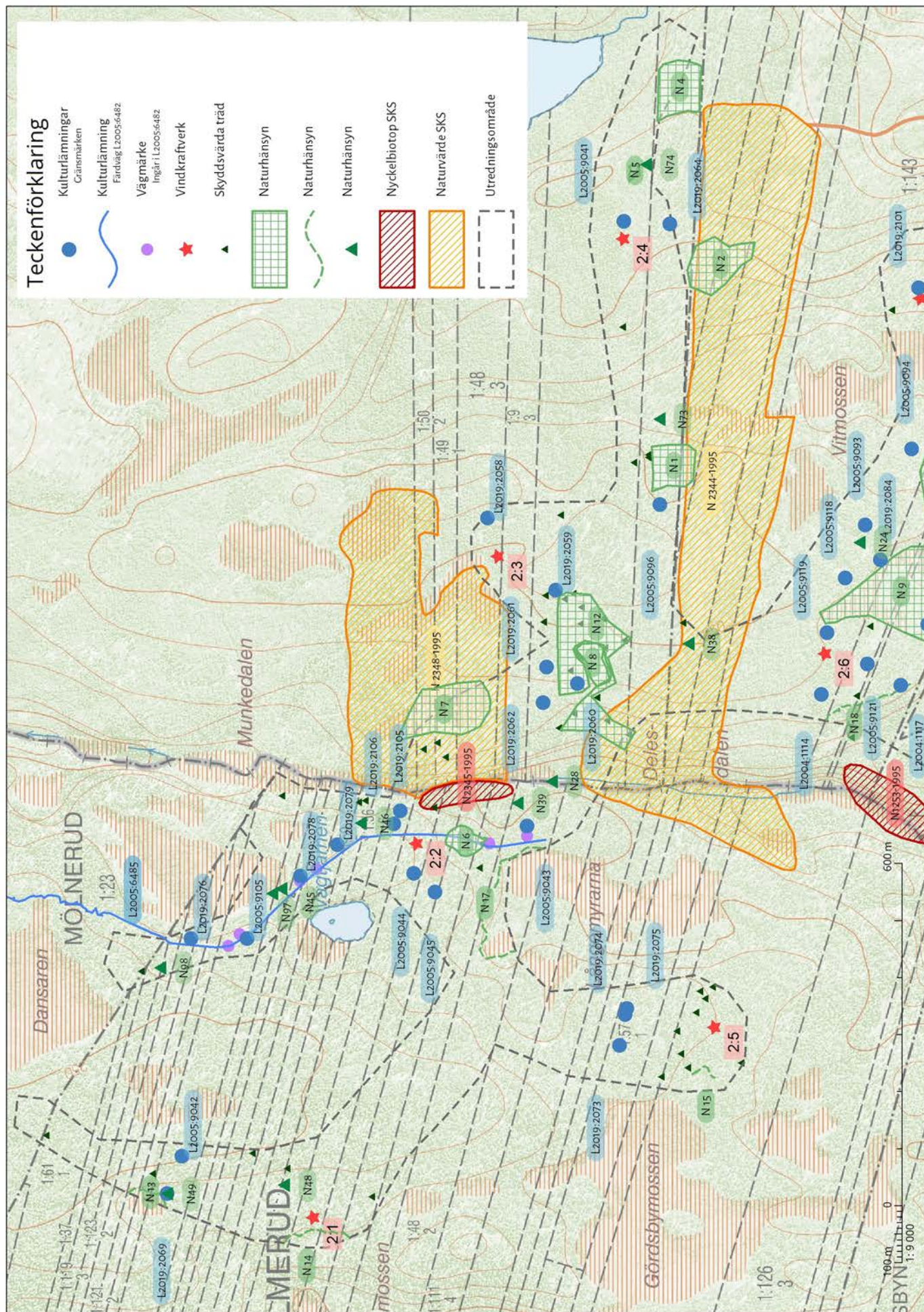


Illustration 4. Detaljkarta norra delen av utredningsområdet med all natur- och kulturhänsyn markerad.

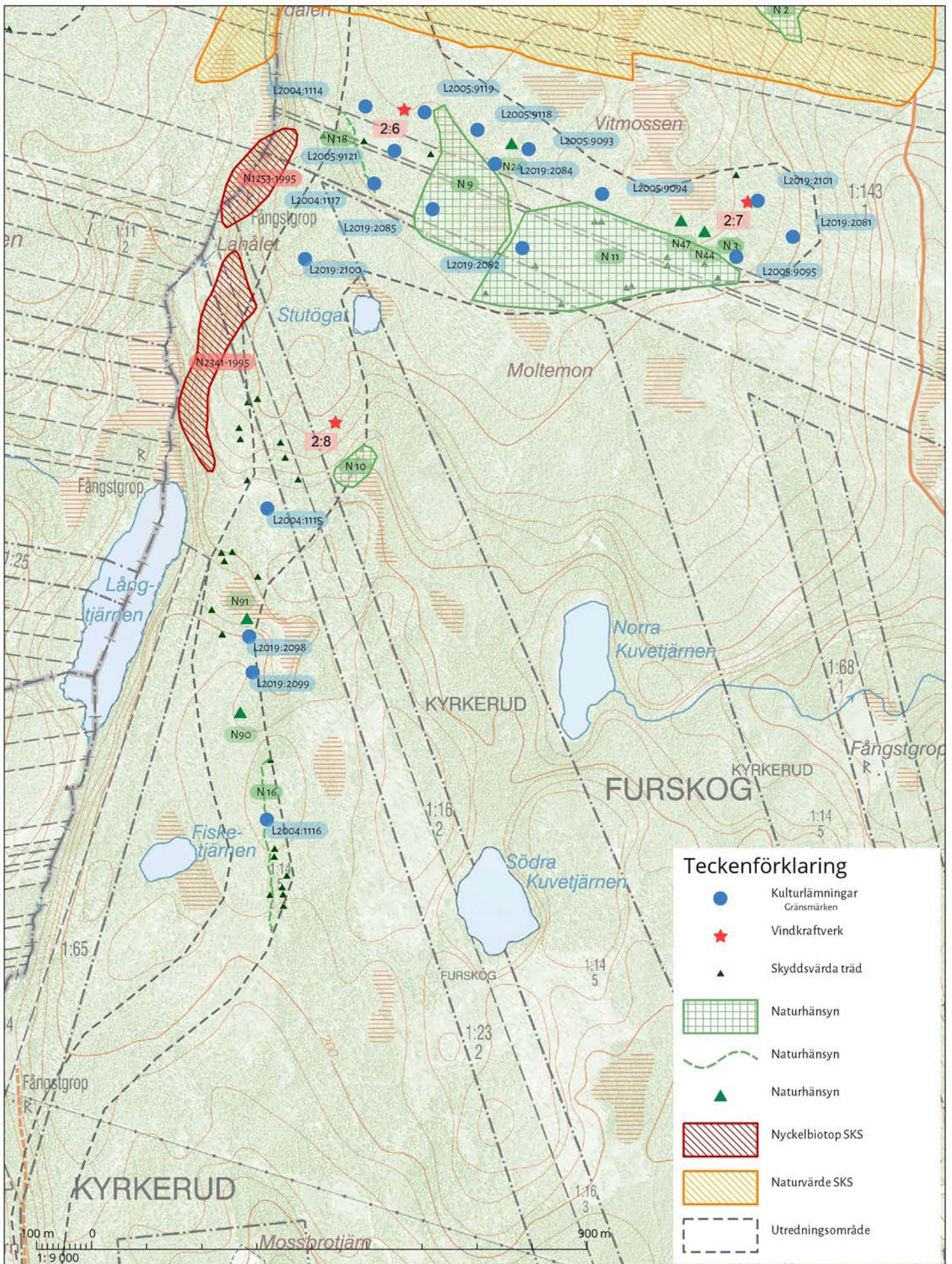


Illustration 5. Detaljkarta södra delen av utredningsområdet med all natur- och kulturhänsyn markerad.

styrelsen. Området är cirka 23 hektar stort och består i huvudsak av yngre, talldominerad skog och äldre hyggen med inslag av kvarlämnade gamla lövträd, huvudsakligen gamla aspar, samt inslag av mindre sumpskogar. Enligt Skogsstyrelsens beskrivning från 1995 består området av lövrik barrnaturskog. Denna naturskog finns idag kvar i mindre delar, väster om Delesdalen och vid östra kanten av området med naturvårde.

Längre åt söder i Delesdalen finns två registrerade nyckelbiotoper (N 1253-1995 och N 2341-1995) som är 1,2 respektive 2,1 hektar stora. I båda dessa nyckelbiotoper finns gammal barrskog i bergbranter med inslag av grov död ved och en värdefull kryptogamflora. I den södra nyckelbiotopen finns även inslag av gammal asp.

Öster om Delesdalen finns flera sumpskogar som under inventeringen avgränsats som hänsynsområden (naturhänsyn N1 – N2, N4 och N8 - N10). Ett av dessa områden (naturhänsyn N9) består av en mosaik av äldre eller gammal hållmarkstallskog och sumpskog, *illustration 3*. Vid och väster om verksplats 2:3 finns ett område med äldre talldominerad skog. Väster om verksplatsen finns gamla lövträd, huvudsakligen gamla aspar som står enstaka eller i små grupper spridda i den äldre skogen och i omgivande yngre barrskogar. Detta område med relativt

många gamla lövträd har avgränsats som ett hänsynsområde (naturhänsyn N12).

Ett liknande område med relativt många gamla lövträd, enstaka gamla tallar samt enstaka grov död ved spridda i yngre barrskog och på äldre hyggen finns väster om verksplats 2.7. Detta område har avgränsats som hänsynsområde (naturhänsyn N11).

Den norra kanten av en sumpskog (naturhänsyn N1) har justerats åt söder. Den tidigare avgränsningen av detta objekt innefattade även fastmark åt norr.¹⁴

Söder om verksplats 2.7 finns ett mindre, fuktigt område där ett bestånd av orkidén Jungfru Marie nycklar påträffades under inventeringen 2012. Arten är fridlyst (naturhänsyn N3).

En liten svacka med mogen granskog finns i nordöstra delen av utredningsområdet (naturhänsyn N5). Garnlav (NT, Nära hotad) påträffades i detta granparti under inventeringen 2012. Dungen omges av yngre, likåldrig tallskog.

Väster om verksplats 2.6 finns en större, blockig brant (naturhänsyn N19).

Väster och sydväst om Stutögat finns äldre talldominerad skog. Nedanför en storblockig brant sydost om verksplats 2:8 finns en mindre blandsumpskog (naturhänsyn N10).

¹⁴ Kahlman & Swedberg 2013.



Illustration 6. Ett stråk med äldre barrskog med inslag av hållmarker och gamla lövträd finns cirka 130 meter öster om Fisketjärn i den södra delen av utredningsområdet. Vy åt norr.

Norr om Fisketjärn passerar den utredda vägkorridoren en mindre våtmark. Längs den norra kanten av denna förekommer spridda gamla aspar och grov död ved i en mindre brant (naturhänsyn N21-23).

Öster om Fisketjärn finns ett stråk med äldre talldominerad skog och hållmarkstallskog med mindre inslag av gamla lövträd och grov död ved (naturhänsyn N84 – 88), *illustration 6*. En avgränsningslinje har mätts in vid den västra kanten av detta äldre skogsparti som även innefattar ett litet sumpskogsparti (naturhänsyn S16), se *illustration 5*.

Mellan Fisketjärn och verksplats 2.8 finns i ungskogen spridda äldre och gamla tallar (dessa har med något undantag ej mätts in som naturhänsyn) och enstaka granar som lämnats vid tidigare avverkningar.

Bedömning och rekommendationer

Den inmätta naturhänsynen gäller huvudsakligen detaljhänsyn vid fuktiga och blöta miljöer samt värdefulla träd. Detaljerade hänsynsrekommendationer ges i *bilaga 1*.

Sluttningarna i Delesdalen är till stor del branta. Dalgångsbotten består till större del av stråk med sumpskog och öppen blöt myrmark. Ur natursynpunkt kan en väg över Delesdalen med fördel förläggas till befintlig kabelgata söder om nyckelbiotop (N 2345-1995) där passagen över våtmarksstråk blir förhållandevis kort och det redan finns en avverkad korridor. Dalgångssidorna bedöms här som flackare än i övriga delar.

Om rekommenderad hänsyn följs bedöms de tre nyckelbiotoperna inom och i anslutning till utredningsområdet inte påverkas av den planerade exploateringen.

Inom naturhänsyn N11 och N12 finns till större del ungskog med ett större antal spridda gamla lövträd, enstaka eller i små grupper, och enstaka gamla tallar. Vid anläggning av väg och verksplats inom dessa två områden består rekommenderad hänsyn av att de gamla träden bör få stå kvar i möjligaste mån.

Inom den del av utredningsområdet som berör område med naturvärde (N 2344-1995) finns huvudsakligen yngre barrskog med spridd förekomst av gamla lövträd. Även inom området

med naturvärde i norra delen av utredningsområdet (N 2348-1995) finns huvudsakligen yngre barrskog med enstaka gamla lövträd, utanför hänsynsområde N7. Rekommenderad hänsyn i dessa av Skogsstyrelsen utpekade områden med naturvärde består i att de gamla träden bör få stå kvar i möjligaste mån.

Anläggningsarbeten och avverkningar bör inte ske i våtmarker och sumpskogar.

Anläggningsarbeten bör generellt inte ske närmare än 5 meter från träd, alternativt närmare trädens krona än 2 meter, vid träd som ska sparas. På så sätt kan man undvika skador på trädens rötter.

Om det inte är möjligt att spara värdefulla äldre eller gamla lövträd eller tallar kan dessa med fördel läggas som död ved i angränsande skog, gärna på solbelyst plats, för att förstärka naturvärdena där.

Väster om Delesdalen finns till stor del äldre talldominerad skog, liksom vid verk 3 och 8. Man bör i dessa delar begränsa avverkningar för vägar och verksplatser så långt det är möjligt.

Öster om Fisketjärn finns äldre barrskog öster om en hänsynslinje (naturhänsyn 16). Helst bör inga avverkningar ske i detta område. Väg kan med fördel förläggas väster om linjen.

Inom utredningsområdet mellan Fisketjärn och verk 2.8 finns spridda äldre träd, gamla tallar och enstaka granar, som lämnats vid tidigare avverkningar. Dessa träd bör i största möjliga mån få stå kvar.

I projektets MKB anges bland annat att naturhänsyn ska märkas ut i fält av biolog, att död ved om minst 20m³/ha skapas vid avverkning inom projektet.¹⁵ Det kan vara svårt att uppnå det målet, varför ambitionen avseende nyskapad död ved vid avverkning i mogen och äldre skog bör sättas till minst 10m³/ha. Den nyskapade döda veden bör ha en likartad sammansättning som det lokala skogsbeståndet (om exempelvis tall utgör 80% av den mogna/äldre skogen bör den nyskapade döda veden bestå av ca 80% tall). Om rekommenderad hänsyn följs bedöms sammantaget påverkan på naturmiljön i utredningsområdet bli begränsad av den planerade exploateringen.

¹⁵ Kahlman & Swedberg 2013b



Illustration 7. Gränsmärket, Holmedal L2019:2076, utgörs av endast tre stenar, två stycken som fundament och en visarsten. Märket är ett exempel på den dominerande typen av gränsmärken inom Holmeruds fastighet. Foto mot norr.

Del 3 Kulturmiljöutredning

Resultat

Vid utförda inventeringar inom utredningsområdet har totalt 41 lämningar registrerats. Dessa utgörs av 40 gränsmärken och en färdväg. Till färdvägen hör även vägmarkeringar, sex sådana har registrerats och ingår i beskrivningen av lämningen, *illustration 2, 4-5 samt 11*.

Gränsmärkena varierar i utförande men kan grovt delas in i tre huvudsakliga typer. Dessa kan kallas för enkla märken med visarstenar, stenblock med en eller flera mindre stenar placerade ovanpå samt märken med väl lagda fundament och visarstenar. De senare kan i en del fall hänföras till begreppet femstenarösen men oftast är de troligen väl byggda råmärken. Därutöver finns exempel på, inom detta område, helt unika märken vilka kallats för övriga.

Väster om *Delesdalen* dominerar enkla gränsmärken med enbart visarsten eller visare med enkla fundament.

Inom fastigheten Holmerud har 14 gränsmarkeringar registrerats. Bland dessa dominerar enkla gränsmärken, men det finns fyra märken med mer markerade fundament, samt två märken som enbart är markerade med block, *illustration 7*.

Färdvägen, L2005:6482 (Holmedal 285), utgörs av en idag knappt synlig stig. Den markeras av så kallade vägmärken, *illustration 8 och 11*. Inom utredningsområdet är sex stycken registrerade. De ingår i beskrivningen av lämningen men markeras också på karta för att tydliggöra hänsynsåtaganden avseende färdvägen.

Öster om *Delesdalen* dominerar typerna stora block med mindre stenar lagda ovanpå samt gränsmärken med kraftigare fundament och visarstenar.

Inom fastigheten Tvärdalen registrerades åtta gränsmärken. Här utgörs majoriteten av block med mindre stenar lagda ovanpå, fem stycken. Övriga är av typen visare med fundament.



Illustration 8. Vägmärke till färdvägen Holmedal (285) L2005:6482. Foto mot väst.



Illustration 9. Gränsmärke vilket markerar gräns från 1700-talet, Silbodal L2019:2082. Foto mot norr.



Illustration 10. Ett ovanligt stort märke vilket markerar en aktiv gräns mellan Furskog och Kyrkerud. Foto mot söder.

Inom fastigheten Huken registrerades nio gränsmärken. Av dessa får typen fundament med visare sägas dominera. Det finns några intressanta inom kategorin övriga, exempelvis ett stort block med 13 mindre stenar på.

Inom fastigheten Kyrkerud registrerades nio märken. Här dominerar typen med fundament och visare. Flera av dessa kan möjligen klassas som femstenarösen.

Inom *hela utredningsområdet* finns aktuella gränser vilka markeras av gränsmärken. Vid utredning 2019 kunde vi konstatera att ett av dessa har tagits bort i samband med anläggande av elanslutning till vindparken Årjäng NV etapp 1.

Kulturmiljövärden inom området

Kulturhistoriska lämningar är ett samlingsbegrepp som omfattar både fornlämningar och övriga kulturhistoriska lämningar. Kulturhistoriska lämningar är spåren efter människors verksamhet i landskapet som tillkommit genom äldre tiders bruk. Även de kulturhistoriska lämningar som inte är fornlämningar är en viktig del av kulturmiljön.

Områdets kulturlämningar karaktäriseras av gränsmärken. Dessa har ofta tillkommit i samband med skiftesreformer, som storskifte och laga skifte, men kan också vara resultat av andra typer av karteringar eller uppmätningar. Dessa gränsmärken på gårdarnas utmarker kan troligen kopplas till ett äldre skede med mer industriellt skogsbruk mot bakgrund av industrialiseringen. I denna del av Värmland bör det innebära slutet av 1600-talet och 1700-talet. Mot bakgrund av kartstudier kan flera märken på Kyrkeruds fastighet sägas ingå i ett äldre skede. Lämningarna L2004:1117, L2019:2085 samt L2019:2082 markerar en gräns på karta från 1798. Även typologiskt verkar det som att flera av gränsmärkena här är från ett äldre skede, exempelvis L2004:1116 samt L2019:2100, med tydligt upplagda fundament och rejäla visarstenar, *illustration 9*.

På Hukens fastighet finns två märken, L2005:9094 samt L2019:2084, vilka kan hänföras till gränser på karta från 1803. Övriga märken vilka har kunnat beläggas mot äldre kartmaterial kan oftast hänföras till laga skiftet, vilket på de flesta fastigheter skett under första halvan av 1800-talet.

Inom utredningsområdet finns även ett stort antal gränsmärken vilka markerar aktiva gränser. Dessa registreras inte då de inte uppfyller kulturmiljölagens rekvisit *varaktigt övergiven*. Däremot kan dessa vara lika gamla eller äldre än de registrerade märkena. Ett exempel är ett av de märken som markerar gränsen mellan Huken och Kyrkerud, *illustration 10*.

Bedömning och rekommendationer

Inom utredningsområdet berörs totalt 41 lämningar. Av dessa har 17 bedömts som fornlämningar, 23 som övriga kulturhistoriska lämningar samt en som möjlig fornlämning. Lämningarna utgörs av 40 gränsmärken och en färdväg.

Fornlämningar är skyddade enligt 2 kap i Kulturmiljölagen (KML) och genom miljöbalkens generella hänsynsregler, där stor vikt läggs vid hänsyn till kulturlämningar och kulturmiljöer. Ansökan om ingrepp i lämningar lämnas till länsstyrelsen. För fornlämningar gäller att de förutom själva lämningen även omges av ett så kallat fornlämningsområde. Fornlämningsområdet utgörs av ett så stort område på marken (eller sjöbotten) som behövs för att bevara fornlämningen och ge den tillräckligt utrymme med hänsyn till dess art och betydelse. Fornlämningsområdets storlek avgörs av länsstyrelsen från fall till fall. För fornlämningar, och möjliga fornlämningar, bör ett generellt skyddsområde om 30 meter tillämpas. Om tveksamhet uppstår huruvida det är möjligt för uppdragsgivaren att uppfylla detta bör omedelbar kontakt tas med länsstyrelsen för att eventuellt inlämna en ansökan om borttagande av fornlämning.

Övriga kulturhistoriska lämningar omfattas av det generella skydd för kulturmiljön som ges i miljöbalken. Generellt bör ett hänsynsavstånd på 10 meter tillämpas. De gränsmärken vilka bedömts som övriga kulturhistoriska lämningar efter utredningen bedöms som dokumenterade i och med detta. Det innebär att enstaka objekt bör kunna tas bort efter ansökan hos länsstyrelsen. Om flera objekt berörs kan det påverka villkoret om hänsyn till kulturmiljön i tillståndet och ytterligare antikvariska insatser kan krävas.

Färdvägen L2005:6482 (Holmedal 285) är en

viktig övrig kulturhistorisk lämning i sammanhanget och bör visas särskild hänsyn, *illustration 11*. Om exploatering intill eller inom färdvägen inte kan undvikas ska detta utföras med hänsyn till att den framgent ska kunna brukas. Om, exempelvis, en ny väg korsar färdvägen bör denna anläggas så att färdvägen inte skärs av diken eller vägslänter. Av särskild vikt är att vägmärkningarna inte skadas genom exploateringen eller att dess samband med färdvägen förloras. För att undvika detta rekommenderar vi att exploatering i möjligaste mån förläggs öster om färdvägen och vägmärkingar. Vid anläggandet av Årjäng NV etapp 1 skedde anpassningar så att det finns ramper eller anslutningar ifall väg eller verksyta skär färdvägen. På så sätt är det enkelt att gå längs färdvägen även om den passerar en hårdgjord yta för vindparken. Det är lämpligt att tillämpa liknande utformning även inom etapp 2.

I övrigt ska enligt miljökonsekvensbeskrivning utmärkning av hänsynsobjekt ske av arkeolog innan anläggningsarbeten startas. Fysiska skydd ska placeras ut om det anses nödvändigt efter riskanalys.¹⁶

Gränsmärken i aktuell gräns har endast noterats då de påträffats och ej särskilt eftersökts. En lista med dessa har sammanställts åt uppdragsgivaren. Gränsmärken i aktuell gräns är skyddade enligt 14 kap 9 § brottsbalken. Ansökan om säkerställande av gränsmärken lämnas till Lantmäteriet.

¹⁶ Kahlman & Swedberg 2013 b.

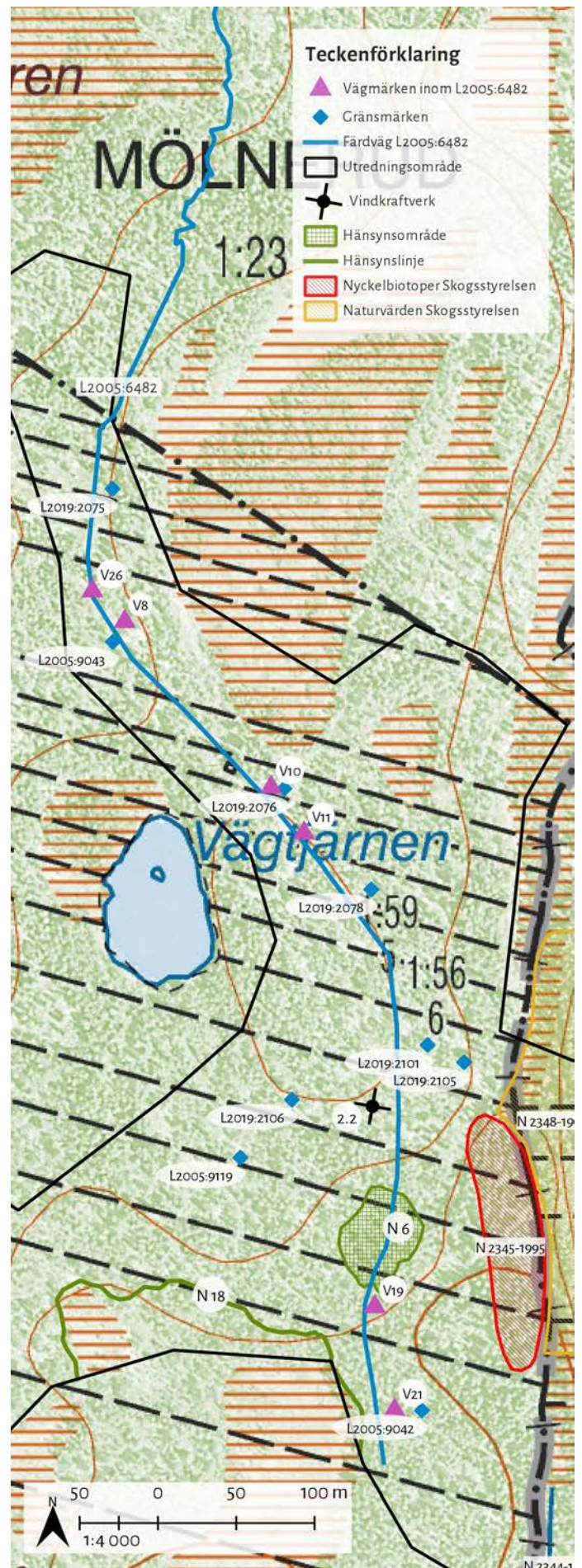


Illustration 11. Detalj över del av färdväg L2005:6482 samt de sex vägmärken som hör till detta parti.

Källor

Litteratur

Andersson, Linda & Gerre, Lars	2012	Fåglar och fladdermöss i Årjäng Nordväst II – Inventering inför planerad vindpark. Rio Kulturkooperativ Rapport 2012:11.
Ecocom	2018	Inventering av spelplatser för tjäder och orre inför planerad vindkraftsanläggning.
Gerre, Lars	2017	<i>Kompletterande inventering av fåglar vid Årjäng NV etapp II, Årjängs kommun.</i> Rapport 2017:14 Rio Göteborg Natur och kulturkooperativ
Jonasson, Fredrik & Swedberg, Stig	2013	<i>Landskap vindkraft människor. Landskapsanalys Årjäng NV etapp 2.</i> Rio Kulturkooperativ. Rapport 2013:4 Landskapsanalys.
Kahlman, Johan & Swedberg, Stig	2013 a	<i>Vindpark Årjäng NV etapp 2. Kulturhistorisk utredning och naturvärdesbedömning.</i> Rio Kulturkooperativ. Kulturhistoriska rapporter 159.
Kahlman, Johan & Swedberg, Stig	2013 b	<i>Miljökonsekvensbeskrivning. Projekt Årjäng NV etapp 2. Uppförande av vindkraftverk, Årjängs kommun.</i> På uppdrag av Rabbalshede Kraft. Rio Kulturkooperativ. Rapport 2013:3 Miljökonsekvensbeskrivning.
Ljunggren, Anna; Swedberg, Stig & Östlund, Annika	2007	<i>Kulturmiljöutredning Årjäng Orremossen och Stugufjällen. Arkeologisk utredning och naturvärdesbedömning.</i> Rio Kulturkooperativ. Kulturhistoriska rapporter 21.

Litteratur, internrapporter

Kahlman, Johan & Swedberg, Stig	2013 c	”Yttrande om utförd kompletterande arkeologisk utredning och naturvärdesbedömning, projekt Årjäng NV 2, Årjängs kommun.”
Kahlman, Johan & Swedberg, Stig	2013 d	”Yttrande angående väg och ledningsdragning inom strandskydd, projekt Årjäng NV etapp 1 och 2.”
Kahlman, Johan & Swedberg, Stig	2014	”Bedömning 1 2014 Årjäng NV etapp 2.”
Nilsson, Cecilia & Swedberg, Stig	2016	”Vindpark Årjäng NV etapp 2. Bedömning av justerade vägdragningar och verksplatser.”
Gerre, Lars & Swedberg, Stig	2017	”Bedömning Årjäng NV etapp 2, 2017-12-22.”

Digitala källor

Kulturmiljöregistret	2019	https://app.raa.se/id/secure/fornreg/
----------------------	------	---

Kartor

Lantmäterimyndigheternas arkiv	1852	Holmerud, Laga skifte, 17-hol-139.140
Lantmäterimyndigheternas arkiv	1855	Huken, Laga skifte, 17-SIB-176
Lantmäterimyndigheternas arkiv	1866	Furskog, Hemmansklyvning, 17-SIB-223
Lantmäterimyndigheternas arkiv	1920	Tvårdalen, Hemmansklyvning, 17-SIB-467
Lantmäteristyrelsens arkiv	1798	Furskog nr 1, Storskifte på skog/skogsmark
Lantmäteristyrelsens arkiv	1798	Huken nr 1-2, Storskifte på skog/skogsmark
Lantmäteristyrelsens arkiv	1803	Huken nr 1-2, Storskifte på skog/skogsmark
Lantmäteristyrelsens arkiv	1837	Furskog nr 1, Laga skifte
Lantmäteristyrelsens arkiv	1838	Tvårdalen, Laga skifte, akt R64-28:3
Lantmäteristyrelsens arkiv	1840	Holmerud, Laga skifte, R33-12:2
Lantmäteristyrelsens arkiv	1840	Holmerud, Laga skifte 1840
Lantmäteristyrelsens arkiv	1882	Tvårdalen, Laga skifte, akt R64-28:4
Rikets allmänna kartarkiv	1883-1895	Häradsekonomiska kartan, J112-70-16
Rikets allmänna kartarkiv	1966	Furskog, Ekonomiska kartan, 10B 8h

Bilagor

1. Hänsynslista natur

2. Hänsynslista kultur

Bilaga 1. Hänsynslista natur

Hänsynslista natur vindpark Årjäng NV etapp 2							
Naturinventare: Lars Gerre							
Nummer på karta	Typ objekt	N (Swe99)	E (Swe99)	Objektbeskrivning	Klassning	Föreslagen hänsyn	Skydds- Avstånd (m)
N1253-1995	Nyckelbiotop	6589125	332270	Gammal barrskog i bergbranter med inslag av grov död ved och en värdefull kryptogamflora.	Särskild	Ingen avverkning eller anläggningsarbeten i nyckelbiotopen.	10
N2341-1995	Nyckelbiotop	6588850	332200	Gammal barrskog i bergbranter med inslag av grov död ved, gammal asp och en värdefull kryptogamflora.	Särskild	Ingen avverkning eller anläggningsarbeten i nyckelbiotopen.	10
N2344-1995	Naturvärde	6589400	332830	Består i huvudsak av yngre, talldominerad skog och äldre hyggen med inslag av gamla lövträd samt inslag av mindre sumpskogar.	Generell	De gamla träden bör få stå kvar. Ingen avverkning eller anläggningsarbeten i sumpskogar.	
N2345-1995	Nyckelbiotop	6589880	332300	Äldre fuktig granskog med inslag av tall och lövträd och grov död ved.	Särskild	Ingen avverkning eller anläggningsarbeten i nyckelbiotopen.	10
N2348-1995	Naturvärde	6589940	332420	Myr- och skogsmosaik med äldre eller gammal tallsumpskog i mosaik med delvis äldre tallskog med stort inslag av gran. Enstaka gamla lövträd.	Generell	De gamla träden bör få stå kvar. Ingen avverkning eller anläggningsarbeten i sumpskogar.	
N1	Våtmark	6589500	332870	Gles blandsumpskog.	Särskild	Ingen avverkning eller anläggningsarbeten i sumpskogen.	5
N2	Blandskog	6589440	333220	Skogsparti med tall och gamla aspar.	Särskild	Ingen avverkning eller anläggningsarbeten i skogspartiet.	5
N3	Fuktig svacka	6589000	333135	Fuktigt parti med riklig förekomst av orkidén Jungfru Marie nycklar (fridlyst art).	Särskild	Inga anläggningsarbeten i området. Hydrologin bör ej påverkas.	10
N4	Granskog	6589580	333390	Litet granskogsparti i svacka. Fynd av garnlav.	Särskild	Ingen avverkning eller anläggningsarbeten i skogspartiet.	3
N5	Tallsumpskog	6589500	333530	Högvoxen tallsumpskog med inslag av biötare partier	Särskild	Ingen avverkning eller anläggningsarbeten i sumpskogen.	5
N6	Våtmark	6589880	332210	Gles björkskumskog med bladvass i norra delen.	Särskild	Ingen avverkning eller anläggningsarbeten i sumpskogen.	5
N7	Våtmark	6589900	332450	Äldre tallsumpskog med inslag av gamla träd.	Särskild	Ingen avverkning eller anläggningsarbeten i sumpskogen.	5

Hänsynslista natur vindpark Årjöng NV etapp 2									
Naturinventerare: Lars Gerre									
Nummer på karta	Typ objekt	N (Swe99)	E (Swe99)	Objektbeskrivning	Klassning	Datum:	Förelagen hänsyn	Skydds- Avstånd (m)	
N8	Våtmark	6589650	332530	Gles blandsumpskog med tuvull mm.	Särskild		Ingen avverkning eller anläggningsarbeten i sumpskogen.	5	
N9	Våtmark	6589060	332650	Äldre eller gammal tallsumpskog i mosaik med hållmarkstallskog.	Särskild		Ingen avverkning eller anläggningsarbeten i detta område.	5	
N10	Våtmark	6588600	332450	Yngre, tät blandsumpskog med gran, björk och klibbal.	Särskild		Ingen avverkning eller anläggningsarbeten i sumpskogen.	5	
N11	Blandskog	6588960	332890	Område med spridda gamla lövträd, främst aspar, enstaka eller i små grupper i yngre skog. Även enstaka gamla tallar och grov död ved förekommer.	Generell		Ingen avverkning av de gamla träden. Inga anläggningsarbeten bör ske inom 5 meter från träd som skall sparas alternativt inom 2 meter från trädets krona.	5	
N12	Blandskog	6589660	332590	Område med spridda gamla lövträd, främst aspar, enstaka eller i små grupper i yngre och äldre barrskog. Även grov död ved förekommer.	Generell		Ingen avverkning av de gamla träden. Inga anläggningsarbeten bör ske inom 5 meter från träd som skall sparas alternativt inom 2 meter från trädets krona. Avverkning av äldre barrskog bör helst minimeras.	5	
N13	Våtmark	6590430	331590	Öppen, liten myr väster om linje.	Särskild		Inga anläggningsarbeten i myren.	5	
N14	Våtmark	6590115	331540	Gles sumpskog väster om linje.	Särskild		Ingen avverkning eller anläggningsarbeten i sumpskogen.	5	
N15	Våtmark	6589435	331810	Gles, mindre sumpskog väster om linje.	Särskild		Ingen avverkning eller anläggningsarbeten i sumpskogen.	5	
N16	Barrskog	6587870	332300	Äldre barrskog med inslag av gamla lövträd och grov död ved samt sumpskogsparti öster om linjen.	Särskild		Ingen avverkning eller anläggningsarbeten bör ske öster om linjen	5	
N17	Våtmark	6589835	332110	Sumpskog och öppen myr på Långemyrana söder om linje.	Särskild		Ingen avverkning eller anläggningsarbeten i våtmarken.	5	
N18	Brant	6589160	332460	Större brant med yngre skog väster om linje.	Särskild		Ingen avverkning eller anläggningsarbeten bör ske i branten.		
N24	Våtmark	6589180	332737	Fukttråk med tall och björk	Särskild		Undvik påverkan på hydrologin. Använd genomsläpplig vägbank eller liknande.		

Hänsynslista natur vindpark Årjäng NV etapp 2							
Naturinventerare: Lars Gerre							Datum:
Nummer på karta	Typ objekt	N (Swe99)	E (Swe99)	Objektbeskrivning	Klassning	Föreslagen hänsyn	Skydds- Avstånd (m)
N28	Våtmark	6589720	332318	Våtmarksstråk i Delesdalen	Särskild	Undvik påverkan på hydrologin. Använd trummor, genomsläpplig vägbank.	
N38	Våtmark	6589480	332560	Vid norra kanten av tallsumpskog.	Särskild	Undvik avverkning eller anläggningsarbeten i våtmarken.	5
N39	Väg/våtmark	6589780	332280	Bergklack i kabelväg.	Särskild	Lämpligt att sänka krön här för att undvika stora utfyllnader vid våtmark.	
N44	Vattendrag	6589020	333088	Liten bäck vid utflöde från Vitmossen	Särskild	Trumma eller liknande bör användas.	
N45	Våtmark	6590195	332130	Vid västra kanten av myr.	Särskild	Undvik avverkning eller anläggningsarbeten i våtmarken.	
N46	Barrskog	6590055	332245	Äldre barrblandskog i sluttning öster om punkt	Särskild	Undvik avverkning öster om kabelstråk.	
N47	Våtmark	6589040	333045	Vitmossen norr om punkt.	Särskild	Undvik avverkning eller anläggningsarbeten i våtmarken.	5
N48	Våtmark	6590190	331610	Gles sumpskog, relativt torr	Särskild	Undvik anläggningsarbeten i våtmarken.	5
N49	Våtmark	6590395	331595	Öppen våtmark nedanför 2 m hög bergklack.	Särskild	Undvik anläggningsarbeten i våtmarken.	5
N73	Våtmark	6589531	332954	Sumpskog, norra kanten	Särskild	Undvik avverkning eller anläggningsarbeten i sumpskogen.	5
N74	Våtmark	6589555	333400	Gles sumpskog, norra kanten	Särskild	Undvik avverkning eller anläggningsarbeten i sumpskogen.	5
N90	Våtmark	6588147	332244	Västra kanten av sumpskog	Särskild	Undvik avverkning eller anläggningsarbeten i våtmarken.	5
N91	Våtmark	6588317	332256	Södra kanten av våtmark.	Särskild	Undvik påverkan på hydrologin.	
N97	Våtmark	6590211	332122	Sumpskog och myr öster om punkt	Särskild	Ingen avverkning eller anläggningsarbeten i våtmarken.	3
N98	Våtmark	6590407	331991	Sumpskogsstråk	Särskild	Undvik påverkan på hydrologin.	

Förutom särskild hänsyn finns ett antal objekt där generell hänsyn bör tillämpas. Dessa objekt består huvudsakligen av gamla lövträd, enskilda eller i små grupper, och grov död ved spridda inom utredningsområdet.

Bilaga 2. Hänsynslista kultur

Hänsynslista kultur vindpark Årjäng NV etapp 2									
Fältinventare: Stig Swedberg									
Nummer på karta	internt id/RAÄ nr	Typ objekt	N (Swe99)	E (Swe99)	Objektbeskrivning	Antikvarisk bedömning	Förelagen hänsyn	Skyddsavstånd	Datum: 2019-05-02 – 2019-05-04
L2004:1114	Silbodal 371	Gränsmärke	6589250	332471	Gränsmärke, liggande sten på högkant, 1x0,25x0,3 m, riktning nästan rakt åt N, lite svagt åt V.	Övrig kulturhistorisk lämning	Utmärkning i fält med band eller grindar beroende på riskanalys i fält. Om sprängning sker i närområdet ska lämnningen skyddas fysiskt.	10 m	
L2004:1115	Silbodal 372	Gränsmärke	6588519	332293	Gränsmärke, bestående av 1 ensam visarsten, 0,3x0,25x0,5 m st.	Övrig kulturhistorisk lämning	Som ovan	10 m	
L2004:1116	Silbodal 373	Gränsmärke	6587955	332292	Gränsmärke, bestående av 1 visarsten och 4 större stenar i fundament, 0,8x0,6x0,3 m. Markerad med träpinne.	Fornlämning	Som ovan	30 m	
L2004:1117	Silbodal 374	Gränsmärke	6589110	332487	Gränsmärke, bestående av 1 visarsten och 4 större stenar i fundament, 0,7x0,6x0,8 m.	Fornlämning	Som ovan	30 m	
L2005:9041	Silbodal 356	Gränsmärke	6589596	333301	Gränsmärke, 1x0,9x0,6 m, bestående av 7 stenar. 6 stenar utgör fundament i ett lager, stående visare. Mycket välbyggd.	Övrig kulturhistorisk lämning	Som ovan	10 m	
L2005:9042	Holmedal 310	Gränsmärke	6590372	331661	Gränsmärke, 0,8x0,7x0,8 m, bestående av 7 stenar, varav en visare.	Övrig kulturhistorisk lämning	Som ovan	10 m	
L2005:9043	Holmedal 311	Gränsmärke	6589766	332240	Gränsmärke, 1x1,1x0,3 m, bestående av minst 8 stenar. Liggande visare.	Övrig kulturhistorisk lämning	Som ovan	10 m	
L2005:9044	Holmedal 303	Gränsmärke	6589965	332157	Gränsmärke, 0,7x0,15x0,3 m, bestående av en liggande visarsten.	Övrig kulturhistorisk lämning	Som ovan	10 m	
L2005:9045	Holmedal 304	Gränsmärke	6589928	332124	Gränsmärke, 0,7x0,5x0,25 m, bestående av 3 stenar, samtliga liggande.	Övrig kulturhistorisk lämning	Som ovan	10 m	
L2005:9093	Silbodal 349	Gränsmärke	6589172	332768	Gränsmärke, 0,9x0,8x0,7 m, bestående av minst 7 stenar. 6 stenar utgör fundament i ett lager, stående visare.	Övrig kulturhistorisk lämning	Som ovan	10 m	
L2005:9094	Silbodal 350	Gränsmärke	6589091	332901	Gränsmärke, 0,6x0,3x0,35 m, bestående av 2 avlånga stenar placerade på varandra.	Fornlämning	Som ovan	30 m	

Hänsynslista kultur vindpark Årjäng NV etapp 2

Fäthinventare: Stig Swedberg

Datum: 2019-05-02 – 2019-05-04

Nummer på karta	Internt id/RAÄ nr	Typ objekt	N (Swe99)	E (Swe99)	Objektbeskrivning	Antikvarisk bedömning	Föreslagen hänsyn	Skyddsavstånd
L2005:9095	Silbodal 351	Gränsmärke	6588977	333145	Gränsmärke, 2,5x1,5x1,5 m. På ett stort block ligger 13 mindre, 0,1-0,3 m stora stenar.	Övrig kulturhistorisk lämning	Som ovan	10 m
L2005:9096	Silbodal 352	Gränsmärke	6589533	332804	Gränsmärke, 3x2x1,65 m. På ett stort block ligger en mindre, 0,2x0,3 m stor sten.	Övrig kulturhistorisk lämning	Som ovan	10 m
L2005:9105	Holmedal 302	Gränsmärke	6590258	332043	Gränsmärke, 1,2x1x0,5 m, bestående av mer än 10 stenar. En stående visare, övriga i fundament.	Övrig kulturhistorisk lämning	Som ovan	10 m
L2005:9118	Silbodal 353	Gränsmärke	6589207	332675	Gränsmärke 1,8x1,4x0,25 m. 20 stenar lagda i oval form och inpassade i varandra, 0,4-0,2 m stora.	Möjlig fornlämning	Som ovan	30 m
L2005:9119	Silbodal 354	Gränsmärke	6589239	332579	Gränsmärke, 1x0,9x0,6 m, bestående av 10 stenar. 9 stenar utgör fundament i ett lager. Stående visare.	Övrig kulturhistorisk lämning	Som ovan	10 m
L2005:9121	Silbodal 355	Gränsmärke	6589169	332524	Gränsmärke, 0,8x0,8x0,6 m, bestående av 7 stenar. 6 stenar utgör fundament i ett lager. Stående visare.	Övrig kulturhistorisk lämning	Som ovan	10 m
L2019:2058	K 1	Gränsmärke	6589836	332781	Gränsmärke, fem liggande stenar, 0,6-0,6 m stort och 0,25 m högt. Möjlig visarsten ligger vid sidan av fundamentstenarna.	Fornlämning	Som ovan	30 m
L2019:2059	K 2	Gränsmärke	6589716	332654	Gränsmärke, bestående av en mindre sten upplagd på större block, 2-1,5 m stor (O-V) och 0,8 m hög.	Fornlämning	Som ovan	30 m
L2019:2060	K 3	Gränsmärke	6589678	332490	Gränsmärke, bestående av tio stenar med stående visare (O-V), 0,7-0,6 m stor och 0,55 m hög.	Fornlämning	Som ovan	30 m
L2019:2061	K 4	Gränsmärke	6589732	332519	Gränsmärke, bestående av en mindre sten upplagd på större block (O-V), 2,1-1,6 m stor och 1,4 m hög.	Fornlämning	Som ovan	30 m

Hänsynslista kultur vindpark Årjäng NV etapp 2

Fältinventerare: Stig Swedberg

Datum: 2019-05-02 – 2019-05-04

Nummer på karta	internt id/RAÄ nr	Typ objekt	N (Swe99)	E (Swe99)	Objektbeskrivning	Antikvarisk bedömning	Föreslagen hänsyn	Skyddsavstånd
L2019:2062	K 5	Gränsmärke	6589738	332457	Gränsmärke, bestående av en mindre sten upplagd på större block (O-V), 1,5–1,5 m stor och 0,5 m hög.	Fornlämning	Som ovan	30 m
L2019:2064	K 6	Gränsmärke	6589516	333297	Gränsmärke, bestående av en mindre sten upplagd på större block, 1,2–10,8 m stor och 0,9 m hög.	Övrig kulturhistorisk lämning	Som ovan	10 m
L2019:2069	K 7	Gränsmärke	6590398	331596	Gränsmärke, bestående av tre stenar inklusive liggande visare, 1–0,4 m stor och 0,25 m hög.	Övrig kulturhistorisk lämning	Som ovan	10 m
L2019:2073	K 8	Gränsmärke	6589604	331856	Gränsmärke, bestående av en stående visare, 0,25–0,25 m stor och 0,2 m hög.	Övrig kulturhistorisk lämning	Som ovan	10 m
L2019:2074	K 9	Gränsmärke	6589594	331910	Gränsmärke, bestående av mindre block, 0,7–0,5 m stor och 0,5 m hög.	Övrig kulturhistorisk lämning	Som ovan	10 m
L2019:2075	K 10	Gränsmärke	6589592	331920	Gränsmärke, bestående av mindre block, 0,5–0,4 m stor och 0,35 m hög.	Övrig kulturhistorisk lämning	Som ovan	10 m
L2019:2076	K 11	Gränsmärke	6590356	332043	Gränsmärke, bestående av tre stenar med stående visare (O-V), 0,6–0,5 m stor och 0,65 m hög.	Fornlämning	Som ovan	30 m
L2019:2078	K 12	Gränsmärke	6590164	332153	Gränsmärke, bestående av sju stenar med liggande visare, 0,7–0,55 m stor och 0,35 m hög.	Övrig kulturhistorisk lämning	Som ovan	10 m
L2019:2079	K 13	Gränsmärke	6590100	332208	Gränsmärke, bestående av minst fem stenar med stående visare (SV-NO), 0,9–0,6 m stor och 0,35 m hög.	Fornlämning	Som ovan	30 m
L2019:2081	K 14	Gränsmärke	6589013	333248	Gränsmärke, bestående av mer än 20 stenar, stående visare (O-V). 1,3 x 1m stor och 0,65 hög.	Övrig kulturhistorisk lämning	Som ovan	10 m

Hänsynslista kultur vindpark Årjäng NV etapp 2

Fältinventare: Stig Swedberg

Datum: 2019-05-02 – 2019-05-04

Nummer på karta	internt id/RAÄ nr	Typ objekt	N (Swe99)	E (Swe99)	Objektbeskrivning	Antikvarisk bedömning	Föreslagen hänsyn	Skyddsavstånd
L2019:2082	K 15	Gränsmärke	6588993	332757	Gränsmärke bestående av mer än 20 stenar, med rektangulär stående visare. 1,4x1,2m stor och 0,7 hög.	Fornlämning	Som ovan	30 m
L2019:2084	K 16	Gränsmärke	6589146	332708	Gränsmärke bestående endast av liggande visare. 0,75 x 0,2m stor och 0,5 m hög.	Fornlämning	Som ovan	30 m
L2019:2085	K 17	Gränsmärke	6589063	332594	Gränsmärke bestående av 7 stenar. 1,3x0,8 m stor och 0,7 hög. Stående visarsten (O-V)	Fornlämning	Som ovan	30 m
L2019:2098	K 18	Gränsmärke	6588287	332261	Gränsmärke bestående av 10 stenar, 0,8 x 0,6m stort och 0,85 högt. Stående visare, vitmarkerad topp. NV-SO	Fornlämning	Som ovan	30 m
L2019:2099	K 19	Gränsmärke	6588222	332267	Gränsmärke, bestående av 11 stenar, stående visare med vitmarkerad topp, 0,7 x 0,6m stor och 0,5 hög. (N-S)	Fornlämning	Som ovan	30 m
L2019:2100	K 20	Gränsmärke	6588973	332362	Gränsmärke, bestående av ca 10 stenar, stående visare. 1,2 x 0,9 m stor och 0,4 hög. NO-SV	Övrig kulturhistorisk lämning	Som ovan	10 m
L2019:2101	K 21	Gränsmärke	6589079	333185	Bestående av 10 stenar, 0,7 x 0,6 m stor och 0,3 hög. Stående visare. N-S	Övrig kulturhistorisk lämning	Som ovan	10 m
L2019:2105	K 22	Gränsmärke	6590000	332244	Fem stenar i hög med en mindre sten på toppen, 0,6 x 0,5 m stor och 0,35 m hög.	Fornlämning	Som ovan	30 m
L2019:2106	K 23	Gränsmärke	6589989	332268	Rest visare uppallad med en mindre sten. 0,3 x 0,3 m stor och 0,4 m hög.	Fornlämning	Som ovan	30 m
L2005:6485	Holmedal 285	Färdväg	6591040	331988	Pilgrimsled/fjaktstig, väg till och från arbete i skogen, mm. I allmänt bruk ända till 1960-70-talet. Nu knappt skönjbar stig i skogen. På några punkter finns stenar/-block vilka kan ha utgjort vägvisare.	Övrig kulturhistorisk lämning	Anpassa byggnationen till färdväg, håll ett avstånd av minst en meter till vägmärken, i övrigt som ovan.	1 m



Årjäng NV etapp 2. Kulturmiljöutredning och naturvärdesbedömning av vindkraftpark inom Årjängs kommun.

Kulturlandskapet har utfört en kompletterande utredning och kvalitetssäkring av tidigare resultat. Utredningsområdet är beläget inom Holmedals och Silbodals socknar, 7 kilometer väster om Årjäng mellan Holmerud och Furskog.

I västra delen av området finns till stor del äldre talldominerad skog och hållmarkstallskog med inslag av sumpskogar och några mindre, öppna myrar. I den smala Delesdalen finns grandominerad skog, en mindre bäckochvåtmarksstråk. Dalgången delar utredningsområdet i en västlig och en östlig hälft. Den östra delen av utredningsområdet domineras av likåldriga talldominerade ungskogar och äldre hyggen, i mindre delar med större inslag av gamla lövträd, främst asp.

Kulturmiljön i området utgörs av lämningar från historisk tid. Hur gamla är svårt att avgöra, de äldsta beläggen går att hänföra till slutet av 1700-talet. Det utesluter dock inte att vissa av lämningarna är betydligt äldre. De äldsta beläggen för närliggande gårdar är från 1500-talet, det är inte otänkbart att de äldsta gränsmarkeringarna anlagts under den mellanliggande tidsperioden.